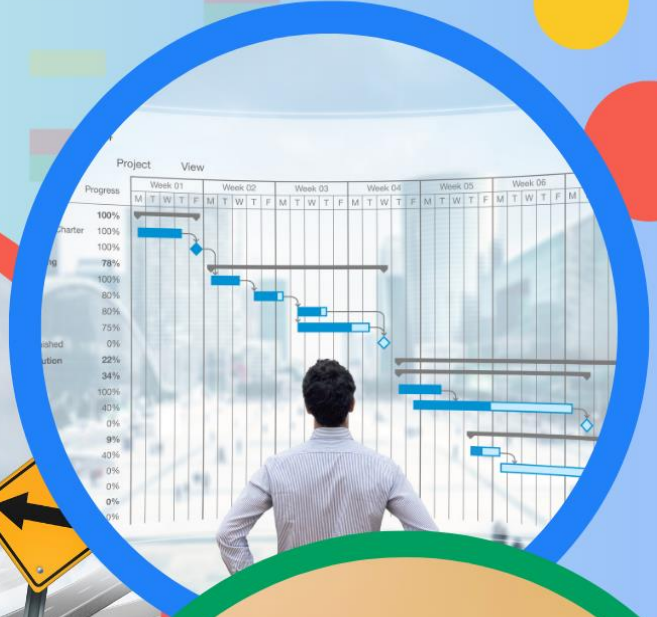


T.C. OSMANİYE VALİLİĞİ  
GÜL ANAOKULU MÜDÜRLÜĞÜ

2024-2028 STRATEJİK PLANI



OSMANİYE

2024

**Küçük hanımlar, küçük beyler...**



**Sizler hepiniz, geleceğin bir gülü, yıldızı, bir bahtının aydınlığısınız.  
Memleketi asıl aydınlığa boğacak olan sizsiniz.  
Kendinizin ne kadar önemli, kıymetli olduğunuzu  
düşünerek ona göre çalışınız.**

## Okul / Kurum Bilgileri

<b>İL: OSMANİYE</b>		<b>İLÇE: MERKEZ</b>			
<b>Adres</b>	KARAÇAY MAHALLESİ 6076 SOKAK NO:1		<b>Coğrafi Konum</b>	<a href="https://goo.gl/maps/VnjsxBDUHrm">https://goo.gl/maps/VnjsxBDUHrm</a>	
<b>Telefon Numarası</b>	0328 812 00 07		<b>Faks Numarası</b>		
<b>e-Posta Adresi</b>	750306@meb.k12.tr		<b>Web sayfa adresi</b>	<a href="http://osmgulanaokulu.meb.k12.tr">http://osmgulanaokulu.meb.k12.tr</a>	
<b>Kurum Kodu</b>	750306		<b>Öğretim Şekli</b>	İkili Öğretim	
<b>Okulun Isınma Şekli</b>	FUEL-OİL/KLİMA		<b>Derslik Sayısı</b>	4	
			<b>Şube Sayısı</b>	6	
<b>Öğrenci Sayısı</b>	<b>Erkek</b>	<b>60</b>	<b>Öğretmen Sayısı</b>	<b>Kadın</b>	<b>5</b>
	<b>Kız</b>	<b>70</b>		<b>Erkek</b>	<b>1</b>
	<b>Toplam</b>	<b>130</b>		<b>Toplam</b>	<b>6</b>

## SUNUŐ



5 yaş erken çocukluk eğitiminin zorunlu olacağıın yer aldığı 2023 Eğitim Vizyonundan da anlaşılacağı üzere Okul Öncesi Eğitimin öneminin tartışmasız kabul edildiği günümüzde Gül Anaokulu olarak sorumluluklarımızın farkındayız. Ülkemizin geleceği olan çocuklarımızı milli-manevi değerlere saygılı, sorumluluk bilinci olan, Atatürk ilke ve inkılaplarına bağlı, doğru, dürüst, işbirliği ve paylaşımcı, özgüven sahibi, sosyalleşmiş bireyler olarak yetişmeleri için dinamik kadromuzla Okul öncesi Eğitimin Osmaniye’de yükselen değeri olması yolunda ilerlemeye devam ediyoruz.

Gül Anaokulu Stratejik Planı’nda (2024-2028) belirtilen amaç ve hedeflere ulaşmamızın okulumuzun gelişme ve kurumsallaşma süreçlerine önemli katkılar sağlayacağına inanıyor, planın hazırlanmasında emeği geçen Stratejik Plan ekibine ve uygulanmasında yardımcı olacak tüm iç ve dış paydaşlara teşekkür ediyorum.

Mustafa TATLI

Okul Müdürü

## İçindekiler Tablosu

Okul / Kurum Bilgileri .....	
SUNUŞ .....	
TABLolar VE ŞEKİLLER LİSTESİ .....	
1.GİRİŞ VE STRATEJİK PLANIN HAZIRLIK SÜRECİ .....	
1.1.Strateji Geliştirme Kurulu ve Stratejik Plan Ekibi .....	
1.2. Planlama Süreci: .....	
2.DURUM ANALİZİ .....	
2.1.Kurumsal Tarihçe .....	
2.2.Uygulanmakta Olan Stratejik Planın Değerlendirilmesi .....	
2.3.Yasal Yükümlülükler ve Mevzuat Analizi.....	
2.4. Üst Politika Belgeleri Analizi.....	
2.5. Faaliyet Alanları ile Ürün/Hizmetlerin Belirlenmesi.....	
2.6. Paydaş Analizi .....	
2.6.1. Paydaş Görüş - Önerilerinin Alınması ve Değerlendirilmesi.....	
2.7. Okul / Kurum İçi Analiz .....	
2.7.1. Okul / Kurum Teşkilat Şeması .....	
2.7.2. Kurum içi analiz .....	
2.7.2. İnsan Kaynakları .....	
2.7.3. Teknolojik Düzey .....	
2.7.4. Mali Kaynaklar .....	
2.7.5. İstatistikî Veriler.....	
2.8. Çevre Analizi (PESTLE).....	
2.9. GZFT Analizi .....	
2.10. Tespit ve İhtiyaçların Belirlenmesi .....	
3.GELECEĞE BAKIŞ.....	
3.1.Misyonumuz.....	
3.2.Vizyonumuz .....	
3.3.Temel Değerlerimiz .....	
4. AMAÇ, HEDEF VE PERFORMANS GÖSTERGESİ İLE STRATEJİLERİN BELİRLENMESİ .....	
5. İZLEME VE DEĞERLENDİRME .....	
İMZA SİRKÜSÜ.....	

## TABLolar VE ŐEKİLLER LİSTESİ

Tablo 1: Strateji Geliştirme Kurulu ve Stratejik Plan Ekibi Tablosu .....

Tablo 2: Yasal Yükümlülükler .....

Tablo 3: Üst Politika Belgeleri .....

Tablo 4: Tablo 4: Üst Politika Belgeleri Analizi .....

Tablo 5: Faaliyet Alanlar/Ürün ve Hizmetler Tablosu .....

Tablo 6: Paydaş sınıflandırma ve etki / önem matrisi .....

Tablo 7: Öğretmen Memnuniyet Anket Sonuçları .....

Tablo 8: Veli Memnuniyet Anket Sonuçları .....

Tablo 9: Sınıflara ve cinsiyete göre öğrenci sayıları .....

Tablo 10: Yabancı uyruklu öğrenci sayısı .....

Tablo 11: Kaynaştırma öğrencileri sayısı .....

Tablo 12: Okul / Kurum sosyal, kültürel, bilimsel ve sportif başarı tablosu .....

Tablo 13: Öğrenci devamsızlık verileri .....

Tablo 14: Çalışanların Eğitim Düzeyi ve Cinsiyetine Göre Dağılımı .....

Tablo 15: İdari Personelin Hizmet Süresine İlişkin Bilgiler .....

Tablo 16: Öğretmenlerin Hizmet Süreleri .....

Tablo 17: Yönetici ve öğretmenlerin katıldıkları hizmet içi eğitim faaliyeti sayısı .....

Tablo 18: Okul / kurum norm ve ihtiyaç durumu .....

Tablo 19: Okul/Kurumda Oluşan Öğretmen Sirkülasyon Durumu .....

Tablo 20: Okul/Kurumda Oluşan Yönetici Sirkülasyon Durumu .....

Tablo 21: Kurumdaki Mevcut Hizmetli/ Memur/ Yardımcı Personel Sayısı .....

Tablo 22: Okul/kurum Rehberlik Hizmetleri .....

Tablo 23: Teknolojik Araç-Gereç Durumu .....

Tablo 24: Fiziki Mekân Durumu .....

Tablo 25: Gelir-Gider Tablosu (2023 yılı) .....

Tablo 26: Kaynak Tablosu .....

Tablo 27: Yıllara göre öğrenci sayısı .....

Tablo 28: Kurumda Gerçekleştirilen Faaliyet Sayıları .....

Tablo 29: Yemekhaneden faydalanan öğrenci sayısı .....

Tablo 30: PESTLE Tablosu .....

Tablo 31: GZFT Listesi .....

Tablo 32: Tespit ve İhtiyaçlar Tablosu .....

Tablo 33: Amaç ve Hedefler Tablosu .....

# 1.GİRİŞ VE STRATEJİK PLANIN HAZIRLIK SÜRECİ

## 1.1.Strateji Geliştirme Kurulu ve Stratejik Plan Ekibi

**Strateji Geliştirme Kurulu:** Okul müdürünün başkanlığında, bir okul müdür yardımcısı, bir öğretmen ve okul/aile birliği başkanı ile bir yönetim kurulu üyesi olmak üzere 5 kişiden oluşan üst kurul kurulur.

**Stratejik Plan Ekibi:** Okul müdürü tarafından görevlendirilen ve üst kurul üyesi olmayan müdür yardımcısı başkanlığında, belirlenen öğretmenler ve gönüllü velilerden oluşur.

*Tablo 1:Strateji Geliştirme Kurulu ve Stratejik Plan Ekibi Tablosu*

Strateji Geliştirme Kurulu Bilgileri		Stratejik Plan Ekibi Bilgileri	
Adı Soyadı	Ünvanı	Adı Soyadı	Ünvanı
MUSTAFA TATLI	Okul Müdürü	AYFER ANDIRIN	Müdür Yardımcısı
AYFER ANDIRIN	Müdür Yardımcısı	ELİFE BETÜL ERDEMİR	Öğretmen
NERMİN SARI	Öğretmen	ŞEBNEM RANA YAPICI	Öğretmen
HATİCE TIRAŞ	Okul Aile Birliği Başkanı	H.ABDÜLKERİM ERKAYIRAN	Öğretmen
SELVER KAYA	Yönetim Kurulu Üyesi	SELVER İNCE	Öğretmen

## 1.2. Planlama Süreci:

2024-2028 dönemi Stratejik planlama sürecinin belirli bir zaman dilimi içerisinde tamamlanması ve kaynakların etkin kullanımı amacıyla, ekibimiz tarafından Osmaniye İl Milli Eğitim Müdürlüğü Ar-Ge biriminin koordinasyonu doğrultusunda çalışmalar başlatılmıştır. Stratejik planlama hazırlık süreci katılımçılık ilkesi çerçevesinde kararlar üst kurulla yapılan toplantılarla alınmıştır. Toplantılara üst kurulun yanında öğretmen ve personellerin katılımıyla gerçekleştirilmiştir. Ekip tarafından oluşturulan çalışma takvimi kapsamında ilk aşamada durum analizi çalışmaları yapılmış ve durum analizi aşamasında, paydaşlarımızın plan sürecine aktif katılımını sağlamak üzere Kasım ayında paydaş anketi, toplantı ve görüşmeler yapılmıştır.

Durum analizinin ardından geleceğe yönelim bölümüne geçilerek Aralık ayında okulumuzun / kurumumuzun amaç, hedef, gösterge ve stratejileri belirlenmiştir.

## **2.DURUM ANALİZİ**

Stratejik planlama sürecinin ilk adımı olan durum analizi, okulumuzun/kurumumuzun “neredeyiz?” sorusuna cevap vermektedir. Okulumuzun/kurumumuzun geleceğe yönelik amaç, hedef ve stratejiler geliştirebilmesi için öncelikle mevcut durumda hangi kaynaklara sahip olduğu ya da hangi yönlerinin eksik olduğu ayrıca, okulumuzun/kurumumuzun kontrolü dışındaki olumlu ya da olumsuz gelişmelerin neler olduğu değerlendirilmiştir. Dolayısıyla bu analiz, okulumuzun/kurumumuzun kendisini ve çevresini daha iyi tanımasına yardımcı olacak ve stratejik planın sonraki aşamalarından daha sağlıklı sonuçlar elde edilmesini sağlayacaktır. Durum analizi bölümünde, aşağıdaki hususlarla ilgili analiz ve değerlendirmeler yapılmıştır;

- Kurumsal tarihçe
- Uygulanmakta olan planın değerlendirilmesi
- Mevzuat analizi
- Üst politika belgelerinin analizi
- Faaliyet alanları ile ürün ve hizmetlerin belirlenmesi
- Paydaş analizi
- Kuruluş içi analiz
- Dış çevre analizi (Politik, ekonomik, sosyal, teknolojik, yasal ve çevresel analiz)
- Güçlü ve zayıf yönler ile fırsatlar ve tehditler (GZFT) analizi
- Tespit ve ihtiyaçların belirlenmesi

2024-2028 Stratejik Planımızda 3 tema altında toplam 5 hedef, 15 performans göstergesi ve bu göstergelere ulaşmak için toplam 17 strateji bulunmaktadır.



## 2.1.Kurumsal Tarihçe

Gül Anaokulu, eğitim öğretim faaliyetlerine 2013 yılında 5 derslik ile ikili öğretim şeklinde hizmet vermeye başlamıştır. 5 şube ve 69 öğrenci ile eğitim öğretime başlayan okulumuz daha sonraki yıl 4 şube şeklinde devam etmiş ve şuanda 6 şube 135 öğrenci ile eğitim öğretime devam etmektedir. Okulumuzun iç donanımı, yapılan çalışmalar sonucunda yeterli düzeye gelmiştir. Okul bahçesi sadece parke taşları ile kaplı iken yeşil alanlar oluşturulmuş ve bahçe ağaçlandırılmıştır. Mutfak kısmı sadece yemek sunumu yapılacak durumda iken şu anda tüm donanımı tamamlanmış ve yemek üretebilecek duruma gelmiştir.

Okulumuz eğitim - öğretim faaliyetlerine başladığı ilk günden bu yana çağdaş eğitim- öğretim gerekleri; uygun fiziksel mekânların temini, eğitim - öğretim araç ve gereçlerinin sağlanması, eğitim - öğretim ve yönetim süreç standartlarının belirlenmesi ve en güzel şekilde yürütülmesi konusunda örnek teşkil etme yolunda güzel adımlar atmaktadır.

## 2.2.Uygulanmakta Olan Stratejik Planın Değerlendirilmesi

Uygulanmakta olan stratejik planın hedefleri büyük ölçüde gerçekleşmiştir. Okul içi fiziki donanım, okul bahçesinde alınacak güvenlik önlemleri ve yeşil alan oluşturulması gibi hedefler gerçekleşmiş, öğrenci velileri ile sık sık bir araya gelinerek okul öncesi eğitimin önemi ve gerekliliği konusunda bilgilendirme yapılmış ve etkinlikler düzenlenmiştir. Sonuç olarak ise sürekli devamsız öğrenci sayısı düşürülmüş, okullaşma oranı artmıştır. Dolayısıyla yeni planda, uygulanmakta olan stratejik planın hedeflerine yer vermeye gerek görülmemektedir. Yeni planda öğrencilerde üstbilişsel beceriler kazandırmaya yönelik projeler hedeflenmektedir.

### Stratejik Amaç 1- Performans Göstergelerinin Değerlendirmesi

**Kayıt bölgesindeki öğrencilerden okula kayıt yaptıranların oranı** artmıştır. Bu göstergemizin oranını yükseltmek için veli telefon numaralarına ulaşarak çocuklarının okul kaydını yaptırmalarını sağladık. Bu sayede her yıl bu oran arttı. Aday kayıt listesinde kayıt olmayı bekleyen öğrenci sayısı 50'lerde iken 10'lara düştü.

**Okula yeni başlayan öğrencilerden oryantasyon eğitimine katılanların oranı** da artmıştır. Öğretmenlerimizin okula uyum haftası başlamadan velilerimizle iletişime geçerek öğrencileri okula ne kadar erken getirirse çocuğun uyum süresinin o kadar kısa olacağını anlatarak öğrenci ve kileri okula davet etmiştir. Aynı zamanda okul öncesi eğitim hakkında velilere bilgilendirici çalışmalar yapılarak oryantasyona katılan öğrenci oranı artırılmıştır..

**Bir eğitim ve öğretim döneminde 20 gün ve üzeri devamsızlık yapan öğrenci oranı** her yıl azalmıştır. Devamsızlık yapan öğrencilerin velileriyle özel olarak görüşülerek sorunun kaynağına ulaşılmış ve çözümler bularak çocukların devamı sağlanmıştır.

**Bir eğitim ve öğretim döneminde 20 gün ve üzeri devamsızlık yapan yabancı öğrenci oranı** da her yıl düşmüştür. Yabancı uyruklu öğrencilerin dil sorunu yaşaması uyum sürecini zora sokmakta olduğu için veli ve öğrenci ile dil sorununu açacak çözümler bulunmuş ve u sayede çocukların okula olan bağı artırılmıştır.

**Okulun özel eğitime ihtiyaç duyan bireylerin kullanımına uygunluğu (0-1)** eğitici materyaller temin edilerek uygun hale getirilmeye çalışılmıştır.

## **Stratejik Amaç 2- Performans Göstergelerinin Değerlendirmesi**

**Etkinliklere etkin olarak katılan öğrenci sayısı her yıl düzenli artış göstermiştir.** Öğrenci katılımlı etkinlikler, yaparak yaşayarak öğrenme etkinlikleri artırılarak bu artış sağlanmıştır.

**Okulda düzenlenen veli katılımlı çalışmalarına istekle ve aktif olarak katılan veli sayısı (sınıf içi etkinlikler ve seminerler)** her yıl düzenli olarak artmıştır. Veli katılımlı etkinliklerin seminerlerin ve eğitici projelerin velilerin ihtiyacı olan konulara dayalı olması velinin bu tür çalışmalara katılımını artırmıştır.

**Bağımsız iş yapabilen öğrencilerin sayısı** da her yıl düzenli olarak artış göstermiştir. Öğrencilerin bu beceriyi kazanması için velilerle işbirliği yapılması artışı desteklemiştir.

## **Stratejik Amaç 3- Performans Göstergelerinin Değerlendirmesi**

**Okul bahçesinin Okul Öncesi Eğitimin amacına uygun hale gelmesi için oyun ve tarım alanı yapılması, bahçeye bitki çeşitlerinin ekilmesi:** Bu maddeye uygun olarak okul bahçesine tarım yapılacak küçük bahçeler yapılmış, çeşitli türde ağaçlar dikilmiştir. Bahçe zeminine resimlerle oyun alanı oluşturulmuştur.

**Okul içindeki eğitim materyallerinin yenilenmesi:** Okul içerisindeki eğitim materyalleri bakanlık desteği ile yenilenmiş. Yeni spor malzemeleri, oyuncaklar, bilişsel oyun kartları, zeka oyuncakları vs. temin edilmiştir.

**Okul personelinin hizmetiçi eğitimlere katılma oranının artırılması:** ÖBA sayesinde hizmetiçi eğitimlere katılım kolaylaşmış ve artmıştır.

### 2.3.Yasal Yükümlülükler ve Mevzuat Analizi

Bu bölümde Okul/kurumun mevzuattan kaynaklanan yükümlülükleri, bu yükümlülüklerin mevzuatın hangi maddesine dayandığı ile bu yasal yükümlülüklerle ilişkin tespitler ve ihtiyaçlar mevzuat analizi sürecinde cevaplanması gereken sorular çerçevesinde ortaya konulur.

*Tablo 2: Yasal Yükümlülükler*

YASAL YÜKÜMLÜLÜKLER	DAYANAK (KANUN, YÖNETMELİK, GENELGE, YÖNERGE)
<b>Atama</b>	657 Sayılı Devlet Memurları Kanunu
	Milli Eğitim Bakanlığına Bağlı Okul ve Kurumların Yönetici ve Öğretmenlerinin Norm Kadrolarına İlişkin Yönetmelik
	Milli Eğitim Bakanlığı Eğitim Kurumları Yöneticilerinin Atama ve Yer Değiştirmelerine İlişkin Yönetmelik
	Milli Eğitim Bakanlığı Öğretmenlerinin Atama ve Yer Değiştirme Yönetmeliği
<b>Ödül, Disiplin</b>	Devlet Memurları Kanunu
	6528 Sayılı Milli Eğitim Temel Kanunu İle Bazı Kanun ve Kanun Hükmünde Kararnemelerde Değişiklik Yapılmasına Dair Kanun
	Milli Eğitim Bakanlığı Personeline Başarı, Üstün Başarı ve Ödül Verilmesine Dair Yönerge
	Milli Eğitim Bakanlığı Disiplin Amirleri Yönetmeliği
<b>Okul Yönetimi</b>	1739 Sayılı Milli Eğitim Temel Kanunu
	Milli Eğitim Bakanlığı İlköğretim Kurumları Yönetmeliği
	Milli Eğitim Bakanlığı Okul Aile Birliği Yönetmeliği
	Milli Eğitim Bakanlığı Eğitim Bölgeleri ve Eğitim Kurulları Yönergesi
	MEB Yönetici ve Öğretmenlerin Ders ve Ek Ders Saatlerine İlişkin Karar
	Taşınır Mal Yönetmeliği
<b>Eğitim-Öğretim</b>	Anayasa
	1739 Sayılı Milli Eğitim Temel Kanunu
	222 Sayılı İlköğretim ve Eğitim Kanunu
	6287 Sayılı İlköğretim ve Eğitim Kanunu ile Bazı Kanunlarda Değişiklik Yapılmasına Dair Kanun
	Milli Eğitim Bakanlığı İlköğretim Kurumları Yönetmeliği
	Millî Eğitim Bakanlığı Okul Öncesi Eğitim ve İlköğretim Kurumları Yönetmeliğinde Değişiklik Yapılmasına Dair Yönetmelik
	Milli Eğitim Bakanlığı Eğitim Öğretim Çalışmalarının Planlı Yürütülmesine İlişkin Yönerge
	Milli Eğitim Bakanlığı Ders Kitapları ve Eğitim Araçları Yönetmeliği
	Milli Eğitim Bakanlığı Öğrencilerin Ders Dışı Eğitim ve Öğretim Faaliyetleri Hakkında Yönetmelik
	Ulusal Bayramlarda Yapılacak Törenler Yönetmeliği

	MEB Eğitim Kurulları ve Zümreler Yönergesi
<b>Personel İşleri</b>	Milli Eğitim Bakanlığı Personel İzin Yönergesi
	Devlet Memurları Tedavi ve Cenaze Giderleri Yönetmeliği
	Kamu Kurum ve Kuruluşlarında Çalışan Personelin Kılık Kıyafet Yönetmeliği
	Memurların Hastalık Raporlarını Verecek Hekim ve Sağlık Kurulları Hakkındaki Yönetmelik
	Milli Eğitim Bakanlığı Personeli Görevde Yükseltme ve Unvan Değişikliği Yönetmeliği
	Öğretmenlik Kariyer Basamaklarında Yükseltme Yönetmeliği
	Resmi Mühür Yönetmeliği
<b>Mühür, Yazışma, Arşiv</b>	Resmi Yazışmalarda Uygulanacak Usul ve Esaslar Hakkındaki Yönetmelik
	Milli Eğitim Bakanlığı Evrak Yönergesi
	Milli Eğitim Bakanlığı Arşiv Hizmetleri Yönetmeliği
	Milli Eğitim Bakanlığı Rehberlik ve Psikolojik Danışma Hizmetleri Yönetmeliği
<b>Rehberlik ve Sosyal Etkinlikler</b>	Okul Spor Kulüpleri Yönetmeliği
	Milli Eğitim Bakanlığı İlköğretim ve Ortaöğretim Sosyal Etkinlikler Yönetmeliği
	Milli Eğitim Bakanlığı Bayrak Törenleri Yönergesi
	Milli Eğitim Bakanlığı İlköğretim Kurumları Yönetmeliği
<b>Öğrenci İşleri</b>	Milli Eğitim Bakanlığı Demokrasi Eğitimi ve Okul Meclisleri Yönergesi
	Okul Servis Araçları Hizmet Yönetmeliği
	Milli Eğitim Bakanlığı Kurum Tanıtım Yönetmeliği
<b>İsim ve Tanıtım</b>	Milli Eğitim Bakanlığına Bağlı Kurumlara Ait Açma, Kapatma ve Ad Verme Yönetmeliği
	Sabotajlara Karşı Koruma Yönetmeliği
<b>Sivil Savunma</b>	Binaların Yangından Korunması Hakkındaki Yönetmelik
	Daire ve Müesseseler İçin Sivil Savunma İşleri Kılavuzu

## 2.4. Üst Politika Belgeleri Analizi

Tablo 3: Üst Politika Belgeleri

Temel Üst Politika Belgeleri	Sektörel ve Tematik Strateji Belgeleri
✓ Kalkınma Planları	✓ Öğretmen Strateji Belgesi
✓ Orta Vadeli Programlar	✓ İklim Değişikliği Eylem Planı
✓ Orta Vadeli Mali Planlar	✓ Su Verimliliği Strateji Belgesi ve Eylem Planı
✓ Cumhurbaşkanlığı Yıllık Programları	✓ Ulusal Deprem Stratejisi ve Eylem Planı
✓ MEB 2024-2028 Stratejik Planı	✓ Ulusal Enerji Verimliliği Eylem Planı
✓ Osmaniye İl MEM 2024-2028 Stratejik Planı	✓ 2023-2028 Türkiye Çocuk Hakları Strateji Belgesi ve Eylem Planı
✓ Gül Anaokulu 2019/2023 Stratejik Planı	✓ Diğer Kamu Kurumlarının Stratejik Planları
✓ Milli Eğitim Şura Kararları	

Tablo 4: Üst Politika Belgeleri Analizi

Üst Politika	İlgili Bölüm/Referans	Verilen Görev/İhtiyaçlar
On İkinci Kalkınma Planı	Yurt İçi Tasarruflar	350.2, 352.3 Sayılı Tedbir Maddeleri
	Mali Piyasalar	379.2 Sayılı Tedbir Maddesi
	İmalat Sanayii	432.1, 432.3 Sayılı Tedbir Maddeleri
	Otomotiv	473.1 Sayılı Tedbir Maddesi
	Turizm	525.3, 525.4 Sayılı Tedbir Maddeleri
	Girişimcilik ve Kobi'ler	559.2, 559.3, Sayılı Tedbir Maddeleri
	Fikri Mülkiyet Hakları	565.5, 565.6, 565.7 Sayılı Tedbir Maddeleri
	Ticaretin ve Tüketicinin Korunmasının Geliştirilmesine Yönelik Hizmetler	621.8 Sayılı Tedbir Maddesi
	Eğitim	658, 659, 660 Sayılı Amaç Maddeleri ve Bunlara Bağlı Politika ile Tedbir Maddeleri

Çocuk	731.2, 731.3, 731.4, 731.5, 731.6, 732.1, 732.3, 732.5, 733.1, 733.2, 734.4, 735.7, 735.8, 738.2, 738.3, 739.1, 739.2, 739.3, 739.4, 740.4, 742.4, 744.1 Sayılı Tedbir Maddeleri
Gençlik	746.1, 746.2, 746.6, 747.1, 747.2, 748.6 Sayılı Tedbir Maddeleri
Engelli Hizmetleri	758.1, 758.2, 758.3, 758.4, 758.5 Sayılı Tedbir Maddeleri
Sosyal Hizmetler, Sosyal Yardımlar ve	773.1, 774.1 Sayılı Tedbir Maddeleri
Gelir Dağılımı	777.4 Sayılı Tedbir Maddesi
Kültür ve Sanat	783.1, 783.2, 783.5, 785.1, 785.2, 785.3, 785.5, 789.1, 789.2, 790.4, 793.2 Sayılı Tedbir Maddeleri
Spor	796.1, 796.2, 796.3, 798.3, 799.1, 799.2, 799.3 Sayılı Tedbir Maddeleri
Nüfus ve Yaşlanma	804.1, 809.1 Sayılı Tedbir Maddeleri
Üluslararası Göç	815.4, 816.1 Sayılı Tedbir Maddeleri
Yurt Dışında Yaşayan Türkler	819.1, 819.2, 819.3, 820.7 Sayılı Tedbir Maddeleri
Afet Yönetimi	830.7, 831.3, 832.1, 832.4, 833.6, 839.1, 839.3, 841.1 Sayılı Tedbir Maddeleri
Sivil Toplum	940.3 Sayılı Tedbir Maddesi
Kamuda Stratejik Yönetim	942.1, 943.1, 943.2, 943.4, 943.5 Sayılı Tedbir Maddeleri
Kalkınma İçin Uluslararası İş	970.1, 970.6, 972.6, 973.2, 973.3, 973.4 Sayılı Tedbir Maddeleri
İstihdam	12 Sayılı Tedbir Maddesi

Üst Politika Belgesi	İlgili Bölüm/Referans	Verilen Görev/İhtiyaçlar
Orta Vadeli Program (2024-2026)	Programda Bakanlığımıza bağlı olarak Müdürlüğümüzü ilgilendiren on dokuz (19) politika ve tedbir ile Öncelikli Reform Alanlarına Yönelik on (10) düzenleme yer almaktadır.	
	Ödemeler Dengesi	1 Tedbir
	Finansal İstikrar	1 Tedbir
	Afet Yönetimi	1 Tedbir
	Dijital Dönüşüm	4 Tedbir
	Hizmet İhracatının Desteklenmesi	1 Tedbir
	Ne Eğitimde Ne İstihdamda Olan Gençlerin ve Kadınların Eğitime ve İstihdama Katılımı	3 Tedbir
	Yükseköğretimde ve Meslekî ve Teknik Eğitimde Özel Sektör Odaklı Dönüşüm	2 Tedbir
	Kamu Cari Harcamalarında Rasyonelleşme	2 Tedbir

	Afetlere Duyarlı Bütünleşik Mekansal Planlama	1 Tedbir
	İklim Değişikliği Mevzuatı, Emisyon Ticaret Sistemi, Sınırdaki Karbon Düzenlemesi Mekanizmasına Uyum	1 Tedbir
<b>Cumhurbaşkanlığı 2024 Yıllık Programı</b>	Yurt İçi Tasarruflar	350.2, 352.3 Sayılı Tedbir Maddeleri
	Mali Piyasalar	379.2 Sayılı Tedbir Maddesi
	İmalat Sanayii	432.1 Sayılı Tedbir Maddesi
	Otomotiv	473.1 Sayılı Tedbir Maddesi
	Turizm	525.3, 525.4 Sayılı Tedbir Maddeleri
	Girişimcilik ve KOBİ'ler	559.2, 559.3 Sayılı Tedbir Maddeleri
	Fikri Mülkiyet Hakları	565.6, 565.7 Sayılı Tedbir Maddeleri
	Eğitim	661.1, 661.4, P. 661, P. 662, P. 663, P.664, P.665, P.666, P.667, P.668, P.670, P.672, P.675, P.676, P.678, P.680, P.681 Sayılı Politika ve Tedbir Maddeleri
	Çocuk	P.732, 731.2, 731.3, 731.4, 731.5, 733.1, 733.2, 734.4, 735.8, 739.1, 739.3, 739.4, 740.4, 742.4, P.743, 744.1 Sayılı Politika ve Tedbir Maddeleri
	Gençlik	746.1, 746.2, 746.6, 747.1, 747.2, 748.6 Sayılı Tedbir Maddeleri
	Engelli Hizmetleri	758.1, 758.2, 758.3 Sayılı Tedbir
	Kültür ve Sanat	783.1, 785.1, 785.2, 789.1 Sayılı Tedbir
	Uluslararası Göç	816.1 Sayılı Tedbir Maddesi
	Yurt Dışında Yaşayan Türkler	819.1, 819.2, 819.3 Sayılı Tedbir
Kalkınma İçin Uluslararası İş Birliği	970.1, 972.6, 973.3 Sayılı Tedbir	

Üst Politika Belgesi	İlgili Bölüm/Referans	Verilen Görev/İhtiyaçlar
<b>Osmaniye İl Milli Eğitim Müdürlüğü 2024-2028 Stratejik Planı</b>	<b>AMAÇ 1- HEDEF 1.2.</b>	Okul öncesi eğitim desteklenerek erişim imkânları artırılacaktır.
	<b>AMAÇ 1- S-1.2.1</b>	Okul öncesi eğitimde okul-aile iş birliği ile birlikte bilgilendirme çalışmaları yapılarak okul öncesi eğitimin önemine yönelik farkındalık geliştirilecektir.
	<b>AMAÇ 1- S- 1.2.3</b>	Okul öncesi kurumlarda okullaşmayı artırabilmek amacıyla okullarımızda komisyon kurularak alan taramasına yönelik çalışmalar yapılacaktır.

	AMAÇ 1- HEDEF 1.1	Temel eğitimde fırsat eşitliğini sağlayarak eğitime erişimi artırmaya yönelik iyileştirmeler hayata geçirilecektir.
	S-1.1.3	3 Öğrencilerin şubelere dağılımına yönelik mevcut durum analizi yapılacak ve okulların fiziki mekân kapasitesini artırmaya yönelik çalışmalar yapılacaktır.
	S-1.1.4	Okullarda yığılmanın önlenmesi amacıyla hinterlant alanlarının yeniden oluşturulması ve gerektiğinde güncellenmesi sağlanacaktır.
	AMAÇ 1- HEDEF 1.4	İlkokul ve ortaokulda öğrenme kayıplarını azaltmaya yönelik destekleyici mekanizmalar güçlendirilecektir.
	S-1.4.4	Öğrencilerin devamsızlık nedenleri analiz edilerek ailelere yönelik bilgilendirme çalışmaları yapılacaktır.
	S-1.4.5	Devamsızlığı azaltmaya yönelik okul ortamında sosyal, kültürel, sportif faaliyetlerin artırılmasına yönelik çalışmalar düzenlenecektir.

## 2.5. Faaliyet Alanları ile Ürün/Hizmetlerin Belirlenmesi

Bu bölümde mevzuat analizi çıktıları dolayısıyla görev ve sorumluluklar dikkate alınarak okul/kurumun sunduğu temel ürün ve hizmetler verilmiştir. Belirlenen ürün ve hizmetler Tablo 5'te gösterilmiştir.

*Tablo 5: Faaliyet Alanları/Ürün ve Hizmetler Tablosu*

Faaliyet Alanı	Ürün/Hizmetler
<b>Öğretim-Eğitim Faaliyetleri</b>	Öğrenci İşleri Kayıt-nakil işleri Devam-devamsızlık Gelişim Raporu Katılım Belgesi Öğrenci Belgesi Staj işlemleri
<b>Rehberlik Faaliyetleri</b>	Öğrencilere rehberlik yapmak Velilere rehberlik etmek Rehberlik faaliyetlerini yürütmek



<b>Sosyal Faaliyetler</b>	Öğrenci kulüp çalışmaları Okul kermesi Alan gezileri Tiyatro, sinema Gezi Gözlem Belirli Gün ve Haftalar
<b>Sportif Faaliyetler</b>	Geleneksel Çocuk Oyunları Bahçe Oyunları Okul Sağlığı Kapsamında Yürütülen Faaliyetler
<b>Bilimsel, Kültürel ve Sanatsal Faaliyetler</b>	Fen-Doğa Çalışmaları Belirli Gün ve Haftaların kutlanması
<b>İnsan Kaynakları Faaliyetleri (Mesleki Gelişim Faaliyetleri, Personel Etkinlikleri...)</b>	Norm kadro iş ve işlemlerini yürütmek Özlük Dosyalarının Muhafazasını sağlamak Özlük ve emeklilik iş ve işlemlerini yürütmek Disiplin ve Ödül işlemlerinin uygulamalarını yapmak Derece terfi takibi yapmak Hizmet içi eğitim seminerleri düzenlemek ve katılmak İzin İşlemlerini gerçekleştirmek Adaylık İşlemlerini gerçekleştirmek Emeklilik İşlemlerini yapmak Görev Kaydını kontrol etmek Personel Devam Takibi yapmak Nöbet işlerini yürütmek Maaş işlemleri Ekders İşlemleri
<b>Okul- Aile Birliği Faaliyetleri</b>	Okul yönetimi ile işbirliği yaparak okulun fiziki donanım ihtiyaçlarının sağlanması Okulun ihtiyaçlarına yönelik bağış işlemlerinin takip edilmesi.
<b>Öğrencilere Yönelik Faaliyetler</b>	Okuma kültürünün yaygınlaştırılması çalışmaları yapmak Destek eğitim odası faaliyetlerini yürütmek Eğitim ortamını zenginleştirmek Sağlıklı ve temiz bir ortam sunmak Gelişim alanlarına yönelik etkinlikler düzenlemek Gerçekleşen etkinlikleri değerlendirmek Etkinliklerin çocuklara katkısını gözlemlemek Öğrenciye rehberlik etmek
<b>Ölçme Değerlendirme Faaliyetleri</b>	Gelişim ve Öğrenme İzleme Formu düzenlemek Gelişim Raporu düzenlemek
<b>Öğrenme Ortamlarına Yönelik Faaliyetler</b>	Okul bahçesinde Geleneksel Oyunlar planlamak ve uygulamak Okul kütüphanesinin zenginleştirilmesi ve aktif kullanımını sağlamak
<b>Ders Dışı Faaliyetler</b>	Okul kermesi düzenlemek Okul gezileri düzenlemek Okul dışı öğrenme faaliyetleri düzenlemek

## 2.6. Paydaş Analizi

Stratejik planlama ve kalite yönetiminin temel unsurlarından birisi katılımcılıktır. Stratejik planın sahiplenilmesi ve uygulamanın etkinliğini artırmak amacıyla okulumuzun / kurumumuzun etkileşim içinde olduğu paydaşların görüşleri dikkate alınmıştır. Paydaşlar, idarenin ürün ve hizmetleriyle ilgisi olan, idareden doğrudan veya dolaylı, olumlu ya da olumsuz yönde etkilenen veya idareyi etkileyen kişi, grup veya kurumlardır. Paydaşlar iç paydaşlar ve dış paydaşlar olarak sınıflandırılır. İç paydaşlar, okul/kurumda gerçekleşen her faaliyetten doğrudan etkilenen veya bir faaliyeti iletme/yavaşlatma etkisine sahip olanlardır. Okul/kurumun bir parçası olan bireyleri ifade eder. Okul/kurum müdürü, müdür yardımcıları, öğretmenler, öğrenciler, destek personeli ve okul aile birliği üyeleri iç paydaşlarımızdır. Dış paydaşlar, okul/kurumun bir parçası olmayan ancak okulda gerçekleşen her faaliyetten dolaylı olarak etkilenen, bağlı/ilişkili/ilgili kişi, grup ya da kurumları ifade eder. Veliler, il ve ilçe millî eğitim müdürlükleri, valilik, kamu kurum ve kuruluşları, muhtarlar, sivil toplum ve özel sektör kuruluşları vb. dış paydaşlarımızdır.

*Tablo 6:Paydaş sınıflandırma ve etki / önem matrisi*

Paydaş Adı	İç Paydaş	Dış Paydaş	Etki Derecesi	Önem Derecesi
Osmaniye Valiliği		√	5	5
İl Milli Eğitim Müdürlüğü İdare ve Personelleri		√	5	5
Öğretmenler	√		5	5
Öğrenciler	√		5	5
Veliler		√	5	5
Okul Müdürlükleri	√		5	5
Rehberlik ve Araştırma Merkezi		√	3	5
Osmaniye Belediyesi		√	4	4
Gençlik Hizmetleri ve Spor İlçe Müdürlüğü		√	3	3
İl Sağlık Müdürlüğü		√	3	3
Aile ve Sosyal Politikalar İl / İlçe Müdürlüğü		√	3	3
Karaçay Sağlık Ocağı		√	3	3
Mahalle Muhtarlığı		√	4	4
Özel Eğitim ve Rehabilitasyon Merkezleri		√	3	3
Hayırseverler		√	4	4
Eğitim sendikaları		√	3	3
Medya		√	2	2
İl / İlçe Emniyet Müdürlüğü		√	4	4
İl / İlçe Müftülüğü		√	4	4

Önem Derecesi: 1, 2, 3 gözet; 4,5 birlikte çalış

Etki Derecesi: 1, 2, 3 İzle; 4, 5 bilgilendir

Önceliği: 5= Tam; 4=Çok; 3=Orta; 2=Az; 1=Hiç

### 2.6.1. Paydaş Görüş - Önerilerinin Alınması ve Değerlendirilmesi

Gül Anaokulu olarak öğretmen ve velilere memnuniyet anketleri gönderilerek ilgili paydaşlarımızın durum tespit çalışmasında yer almaları istenmiştir. Böylece Gül Anaokulu' nun durum tespitinde bütün bağlı birimlerin ortak katılımı doğrultusunda paydaşlarımızın görüş ve beklentileri yapılan anketlerle tespit edilmiştir. Paydaş anketi okul çalışanları ve velilere uygulanmıştır. Ankete 76 veli, 6 öğretmen olmak üzere toplam 82 kişi katılmıştır. İç paydaş olarak okul çalışanlarıyla rahatlıkla görüşebilme, okul duyurularını zamanında öğrenme, okulda rehberlik hizmeti alabilme, istek ve şikayetlerin dikkate alınması, yeniliğe açık olma, temizlik, güvenlik, donanım, gülyüzlü personel, ilgili okul yönetimi, çocukların okula karşı sevgisi, öğretmenlerin alanında başarılı olması konularında memnun olduklarını; sosyal etkinlikler konusunda geliştirilmesi gerektiğini belirtmişlerdir.

*Tablo 7:Öğretmen Memnuniyet Anket Sonuçları*

ÖĞRETMEN MEMNUNİYET ANKETİ		ANKET SONUCU	
SIRA NO	GÖSTERGELER	SONUÇ	%
1	Okulumuzda alınan kararlar, çalışanların katılımıyla alınır.	5	100
2	Kurumdaki tüm duyurular çalışanlara zamanında iletilir.	5	100
3	Her türlü ödüllendirmede adil olma, tarafsızlık ve objektiflik esastır.	4	90
4	Kendimi, okulun değerli bir üyesi olarak görürüm.	5	100
5	Çalıştığım okul bana kendimi geliştirme imkânı tanımaktadır.	4	90
6	Okul, teknik araç ve gereç yönünden yeterli donanıma sahiptir.	5	100
7	Okulda çalışanlara yönelik sosyal ve kültürel faaliyetler düzenlenir.	4	90
8	Okulda öğretmenler arasında ayırım yapılmamaktadır.	5	100
9	Okulumuzda yerelde ve toplum üzerinde olumlu etki bırakacak çalışmalar yapmaktadır.	5	100
10	Yöneticilerimiz, yaratıcı ve yenilikçi düşüncelerin üretilmesini teşvik etmektedir.	5	100
11	Yöneticiler, okulun vizyonunu, stratejilerini, iyileştirmeye açık alanlarını vs. çalışanlarla paylaşır.	5	100
12	Okulumuzda sadece öğretmenlerin kullanımına tahsis edilmiş yerler yeterlidir.	4	90
13	Alanıma ilişkin yenilik ve gelişmeleri takip eder ve kendimi güncellerim.	5	100
<b>GENEL DEĞERLENDİRME</b>		<b>4,31</b>	<b>96,9</b>

Yapılan öğretmen memnuniyet anketi sonucunda öğretmenlerimizin genel memnuniyet düzeyinin yüksek olduğu görülmektedir. Öğretmenlerimiz tüm faaliyetlerden memnun olduklarını belirtmişlerdir.

**Tablo 8:Veli Memnuniyet Anket Sonuçları**

VELİ MEMNUNİYET ANKETİ		ANKET SONUCU	
SIRA NO	GÖSTERGELER	SONUÇ	%
1	İhtiyaç duyduğumda okul çalışanlarıyla rahatlıkla görüşebiliyorum.	4,5	90
2	Bizi ilgilendiren okul duyurularını zamanında öğreniyorum.	4,5	90
3	Öğrencimle ilgili konularda okulda rehberlik hizmeti alabiliyorum.	4	80
4	Okula ilettiğim istek ve şikayetlerim dikkate alınıyor.	4	80
5	Öğretmenler yeniliğe açık olarak derslerin işlenişinde çeşitli yöntemler kullanmaktadır.	4,5	90
6	Okulda yabancı kişilere karşı güvenlik önlemleri alınmaktadır.	4,5	90
7	Okulda bizleri ilgilendiren kararlarda görüşlerimiz dikkate alınır.	4	80
8	E-Okul Veli Bilgilendirme Sistemi ile okulun internet sayfasını düzenli olarak takip ediyorum.	2,5	50
9	Çocuğumun okulunu sevdiğini ve öğretmenleriyle iyi anlaştığını düşünüyorum.	4,5	90
10	Okul, teknik araç ve gereç yönünden yeterli donanıma sahiptir.	5	100
11	Okul her zaman temiz ve bakımlıdır.	5	100
12	Okulun binası ve diğer fiziki mekanlar yeterlidir.	4,5	90
13	Okulumuzda yeterli miktarda sanatsal ve kültürel faaliyetler düzenlenmektedir.	4,5	90
<b>GENEL DEĞERLENDİRME</b>		<b>4,31</b>	<b>86,2</b>

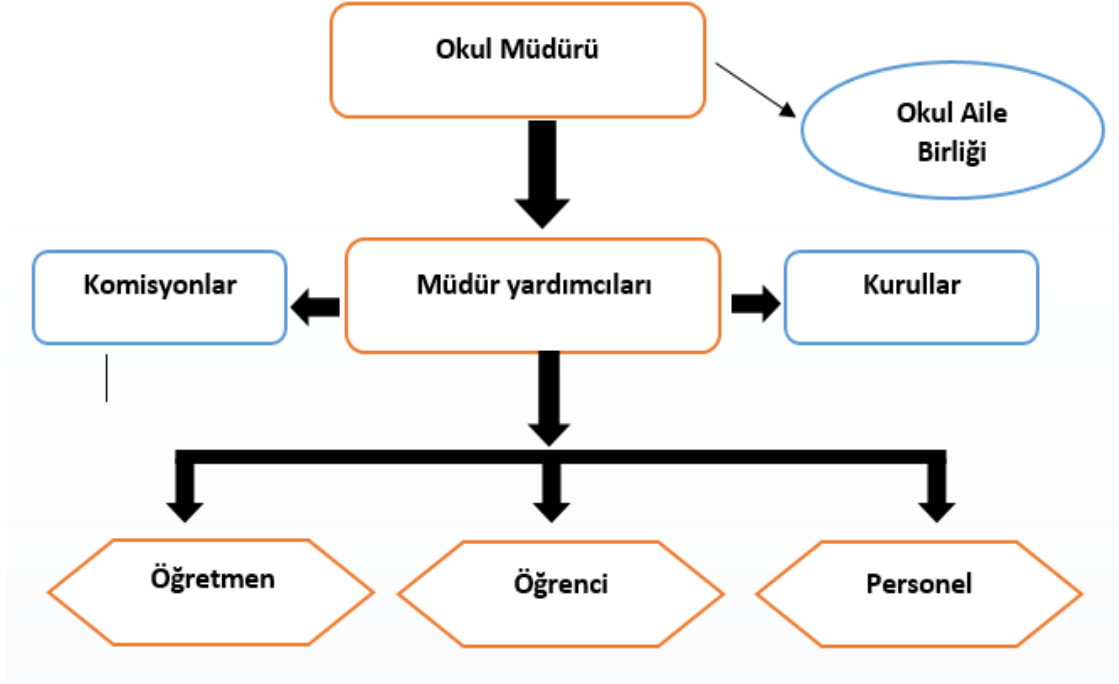
Yapılan veli memnuniyet anketi sonucunda velilerimizin genel memnuniyet düzeyinin %90 olduğu görülmektedir. Velilerimiz en çok okul çalışanlarıyla rahatlıkla görüşebilme, okul duyurularını zamanında öğrenme, okulda rehberlik hizmeti alabilme, istek ve şikayetlerin dikkate alınması, yeniliğe açık olma, temizlik, güvenlik, donanım, gülyüzlü personel, ilgili okul yönetimi, çocukların okula karşı sevgisi, öğretmenlerin alanında başarılı olması konularında memnun olduklarını belirtmişlerdir. Ancak sosyal etkinlikler ve rehberlik hizmetleri konularının gelişime açık alanlar olduğuna yönelik görüş bildirmişlerdir.

## 2.7. Okul / Kurum İçi Analiz

### 2.7.1. Okul / Kurum Teşkilat Şeması

Bu bölümde kurumumuzu oluşturan paydaşlara yönelik teşkilat şeması verilmiştir.

Şekil 1:Okul / kurum Teşkilat Şeması



### 2.7.2. Kurum içi analiz

Bu bölümde okulumuza / kurumumuza yönelik öğrenci sayıları, akademik başarı verileri, devamsızlık ve gerçekleştirilen faaliyetlere yönelik analiz bilgileri yer almaktadır.

Tablo 9: Sınıflara ve cinsiyete göre öğrenci sayıları

SINIFI	KIZ	ERKEK	Toplam
4 Yaş A Sınıfı	13	8	21
5 Yaş A Sınıfı	11	12	23
5 Yaş B Sınıfı	8	14	22
5 Yaş C Sınıfı	14	9	23
5 Yaş D Sınıfı	10	10	20
5 Yaş E Sınıfı	14	7	21
TOPLAM	70	60	130

**Tablo10:Yabancı uyruklu öğrenci sayısı**

SINIFI	KIZ	ERKEK	Toplam
4 Yaş A Sınıfı	1	1	2
5 Yaş A Sınıfı	0	0	0
5 Yaş B Sınıfı	2	2	4
5 Yaş C Sınıfı	1	1	2
5 Yaş D Sınıfı	2	4	6
5 Yaş E Sınıfı	0	0	0
<b>TOPLAM</b>	<b>6</b>	<b>8</b>	<b>14</b>

**Tablo 11:Kaynaştırma öğrencileri sayısı**

SINIFI	KIZ	ERKEK	Toplam
4 Yaş A Sınıfı	0	0	0
5 Yaş A Sınıfı	0	0	0
5 Yaş B Sınıfı	0	1	1
5 Yaş C Sınıfı	0	0	0
5 Yaş D Sınıfı	1	0	1
5 Yaş E Sınıfı	0	0	0
<b>TOPLAM</b>	<b>1</b>	<b>1</b>	<b>2</b>

**Tablo 12: Okul / Kurum sosyal, kültürel, bilimsel ve sportif başarı tablosu**

Faaliyet Alanı	Faaliyete Yönelik Elde Edilen Başarılar

<b>Sıfır Atık Yarışması</b>	Öğrencimiz Elif Asel ANACIK 2024 yılında Atıktan Sanata isimli proje ile bölge finallerine katılmıştır.Bölge finallerinde birinci olmuştur.
-----------------------------	---

**Tablo 13: Öğrenci devamsızlık verileri**

SINIF	10 -20 gün arası		20 Gün ve üzeri	
	Özürlü	Özürsüz	Özürlü	Özürsüz
4 Yaş A Sınıfı				2
5 Yaş A Sınıfı				2
5 Yaş B Sınıfı				2
5 Yaş C Sınıfı				1
5 Yaş D Sınıfı				3
5 Yaş E Sınıfı				2
<b>TOPLAM</b>				<b>12</b>

### 2.7.2. İnsan Kaynakları

Okullarda insan kaynaklarını, organizasyonel amaçlar doğrultusunda en verimli şekilde kullanmak; insan kaynağının iç ve dış gelişmelere uygun olarak etkin bir şekilde planlanmasını, geliştirilmesini ve değerlendirilmesini sağlamak kurumun verimliliği açısından büyük önem taşımaktadır.

**Tablo 14: Çalışanların Eğitim Düzeyi ve Cinsiyetine Göre Dağılımı**

	YÜKSEK LİSANS			LİSANS		
	E	K	T	E	K	T
Okul Müdürü	1					
Müdür Yardımcısı					1	
Okul Öncesi Öğretmenleri				1	5	

<b>TOPLAM</b>	1	0	0	1	6	0
---------------	---	---	---	---	---	---

**Tablo 15: İdari Personelin Hizmet Süresine İlişkin Bilgiler**

Hizmet Süreleri	2020 Yılı İtibarıyla	
	Kişi Sayısı	%
<b>5 Yıl ve fazlası</b>	<b>2</b>	<b>100</b>

**Tablo 16: Öğretmenlerin Hizmet Süreleri**

Hizmet Süreleri	Branşı	Kadın	Erkek	Hizmet Yılı	Toplam
<b>7-10 Yıl</b>	Okul Öncesi Öğretmeni	2		9-7	<b>2</b>
<b>11-15 Yıl</b>	Okul Öncesi Öğretmeni	1	1	14-12	2
<b>20 yıl ve üzeri</b>	Okul Öncesi Öğretmeni	2		31-20	2

**Tablo 17: Yönetici ve öğretmenlerin katıldıkları hizmet içi eğitim faaliyeti sayısı**

Adı ve Soyadı	Branşı	Katıldığı Hizmet İçi Eğitim Sayısı			
		2021	2022	2023	Toplam
<b>Mustafa TATLI</b>	Okul Öncesi Öğretmeni	3	15	3	21
<b>Ayfer ANDIRIN</b>	Okul Öncesi Öğretmeni	6	15	5	26
<b>Elife Betül ERDEMİR</b>	Okul Öncesi Öğretmeni	8	16	6	30
<b>Şebnem Rana YAPICI</b>	Okul Öncesi Öğretmeni	3	9	4	16
<b>Emre AĞCA</b>	Okul Öncesi Öğretmeni	4	14	6	24
<b>H.Abdülkerim ERKAYIRAN</b>	Okul Öncesi Öğretmeni	2	16	5	23



<b>Nermin SARI</b>	Okul Öncesi Öğretmeni	2	8	3	13
<b>Selver İNCE</b>	Okul Öncesi Öğretmeni	5	17	9	31

*Tablo 18: Okul / kurum norm ve ihtiyaç durumu*

Brans	Norm	Mevcut	İhtiyaç	Toplam
<b>Rehberlik ve Psikolojik Danışman</b>	<b>0</b>	<b>0</b>	<b>1</b>	<b>1</b>

*Tablo19: Okul/Kurumda Oluşan Öğretmen Sirkülasyon Durumu*

	Okul/Kurumdan Ayrılan Öğretmen Sayısı			Okul/Kurumda Göreve Başlayan Öğretmen Sayısı		
	2021	2022	2023	2021	2022	2023
<b>TOPLAM</b>	<b>0</b>	<b>3</b>	<b>0</b>	<b>0</b>	<b>3</b>	<b>0</b>

*Tablo 20: Kurumdaki Mevcut Hizmetli/ Memur/ Yardımcı Personel Sayısı*

Görevi	Erkek	Kadın	Eğitim Durumu	Hizmet Yılı	Toplam
<b>3 Geçici Personel</b>	<b>0</b>	<b>1</b>	<b>Lisans</b>	<b>10</b>	

*Tablo 21: Okul/kurum Rehberlik Hizmetleri*

Mevcut Kapasite				Mevcut Kapasite Kullanımı ve Performans					
Psikolojik Danışman Norm Sayısı	Görev Yapan Psikolojik Danışman Sayısı	İhtiyaç Duyulan Psikolojik Danışman Sayısı	Görüşme Odası Sayısı	Danışmanlık Hizmeti Alan			Rehberlik Hizmetleri İle İlgili Düzenlenen Eğitim/Paylaşım Toplantısı vb. Faaliyet Sayısı		
				Öğrenci Sayısı	Öğretmen Sayısı	Veli Sayısı	Öğretmenlere Yönelik	Öğrencilere Yönelik	Velilere Yönelik
<b>0</b>	<b>0</b>	<b>1</b>	<b>0</b>	<b>0</b>	<b>0</b>	<b>0</b>	<b>0</b>	<b>2</b>	<b>2</b>

### 2.7.3. Teknolojik Düzey

Okul hizmetlerinin, yararlanıcılara daha hızlı ve etkili şekilde sunulması için güncel teknolojik araçlar etkin bir biçimde kullanılmaktadır. Bu kapsamda modüler bir yapıda kurgulanmış olan Millî Eğitim Bakanlığı Bilgi İşlem Sistemi (MEBBİS) ile kurumsal ve bireysel iş ve işlemlerin büyük bölümü yürütülmektedir. Aynı zamanda sistemde personel ve öğrencilerin bilgileri bulunmaktadır. e-Okul, Veli Bilgilendirme Sistemi gibi modüllere ulaşılarak çalışmalar yürütülmektedir. Müdürlüğümüz resmi yazışmaları elektronik ortamda Doküman Yönetim Sistemi (DYS) üzerinden yapılmaktadır.

*Tablo 22: Teknolojik Araç-Gereç Durumu*

Araç-Gereçler	Mevcut	İhtiyaç
Dijital Kayıt Sistemi	1	0
Masaüstü bilgisayar	5	0
Dizüstü bilgisayar	2	0
Fotokopi Makinesi	2	0
Yazıcı	4	0
Televizyon	5	3
Projeksiyon cihazı	2	0
Güvenlik Kamerası	8	0

*Tablo 23: Fiziki Mekân Durumu*

Fiziki Mekân	Var	Yok	Adedi	İhtiyaç	Açıklama
Derslik Sayısı	X		5	0	
Öğretmen Çalışma Odası		X		0	
Ekipman Odası		X		0	
Kütüphane	X		1	0	
Rehberlik Servisi		X		1	
Resim Odası		X		0	
Müzik Odası		X		0	
Çok Amaçlı Salon		X		0	
Spor Salonu		X		0	
Kantin		X		0	
BT Laboratuvarı		X		0	
Kodlama Atölyesi		X		0	
Müzik Sınıfı		X		0	
Basketbol Sahası		X		0	

Revir		X		0	
Depo	X		1	0	
Mutfak	X		1	0	

#### 2.7.4. Mali Kaynaklar

Kurumun mali kaynakları, bütçe büyüklüğü, döner sermaye, okul-aile birliği gelirleri, kantin vb. gelirler ve harcama kalemleri ortaya konulur. Bütçe işlemlerinin kim tarafından yürütüldüğü belirtilir. Enflasyon oranı da dikkate alınarak plan dönemi boyunca gerçekleşecek kaynak artışı tahmini olarak belirlenir.

Tablo 24: Gelir-Gider Tablosu (2023 yılı)

HARCAMA KALEMLERİ	GİDER	GELİR
Temizlik	7.000,00	<b>7.000,00</b>
Küçük Onarım	25.000,00	<b>25.000,00</b>
Bilgisayar Harcamaları	0	<b>0</b>
Büro Makinaları Harcamaları	0	<b>0</b>
Telefon	3.924,00	<b>3.924,00</b>
Sosyal Faaliyetler	0	<b>0</b>
Kırtasiye	19.500,00	<b>19.500,00</b>
Diğer	84.612,89	<b>84.612,89</b>
<b>TOPLAM</b>	<b>140.036,89</b>	<b>140.036,89</b>

Tablo 25: Kaynak Tablosu

Kaynaklar	2024	2025	2026	2027	2028
Genel Bütçe	154.000,00	169.400,00	186.340,00	204.974,00	<b>225.471,00</b>
Okul Aile Birliği	6000,00	6600,00	7200,00	7900,00	<b>8900,00</b>
<b>TOPLAM</b>	<b>160.000,00</b>	<b>176.000,00</b>	<b>193.540,00</b>	<b>212.874,00</b>	<b>234.371,00</b>

## 2.7.5. İstatistiki Veriler

*Tablo 26: Yıllara göre öğrenci sayısı*

	2020- 2021		2021- 2022		2022-2023	
	K	E	K	E	K	E
<b>ÖĞRENCİ SAYISI</b>	39	39			70	61
<b>TOPLAM</b>	78		136		131	

*Tablo 27: Kurumda Gerçekleştirilen Faaliyet Sayıları*

Faaliyetler	2020- 2021	2021- 2022	2022-2023
Belirli Gün ve Haftalara Yönelik Kutlamalar	20	20	20
Piknik	2	2	0
<b>TOPLAM</b>	22	22	22

*Tablo 28: Yemekhaneden faydalanan öğrenci sayısı*

	Yemekhane Kapasitesi	Yemekhaneden Faydalanan Öğrenci Sayısı	Yemekhane Kullanım Oranı
<b>2021</b>	0		
<b>2022</b>	0		
<b>2023</b>	<b>40</b>	<b>130</b>	<b>%100</b>

## 2.8. Çevre Analizi (PESTLE)

Tablo 29: PESTLE Tablosu

Politik-Yasal Etkenler	Ekonomik Etkenler
<ul style="list-style-type: none"><li>➤ Sosyo-kültürel etkenler</li><li>➤ Okul-Aile birliği sayesinde okulumuzda sosyal ve kültürel faaliyetler desteklenmektedir.</li><li>➤ Zorunlu eğitim çağına gelen öğrencilerimizden bazıları İlkokul için yeterli düzeyde olmamasına rağmen ilkokul kaydını yaptırmak zorunda kalmaktadır.</li></ul>	<ul style="list-style-type: none"><li>➤ Okulumuzun kayıt bölgeleri Karaçay Mahallesi olup veli profili açısından değerlendirdiğimizde orta düzeyde ekonomik düzeye sahip oldukları gözlenmiştir.</li><li>➤ Öğrenci velilerinin bir kısmı geçici işlerde çalışmaktadır.</li><li>➤ 2021 yılından itibaren bakanlık tarafından okul bütçesine katkı sağlandığı için aidatlara ve bağış, yardımlara ihtiyaç duyulmamaktadır. Fakat bunun öncesinde okul ihtiyaçlarını karşılamak için aidatlar yetersiz kalmaktaydı ve velilerimiz de aidat ödemekte zorlanmaktaydı.</li><li>➤ Kurumumuzca ihtiyaç duyuldukça mal ve hizmet alımı yapılmaktadır</li></ul>
Sosyo-kültürel etkenler	➤ Teknolojik etkenler
<ul style="list-style-type: none"><li>➤ Ailelerin, teknoloji bağımlılığı, davranış kazandırma teknikleri, çocuk gelişimi vb konularında farkındalık seviyelerinin düşük olması</li><li>➤ Öğrencilerimiz genel olarak çekirdek aileye sahiptir. Son zamanlarda boşanmalar artmış ve tek ebeveynle yaşayan öğrenci sayımız da doğal olarak artmıştır.</li><li>➤ Çok fazla göç alan bir mahalle olmadığı için nüfus artışı belirgin değildir. Mevcut nüfus ise genç ve orta yaşlardadır.</li><li>➤ Sağlıklı beslenme, sağlıklı yaşam konularında velilerin çok bilinçli olmaması öğrencilerimizi etkilemektedir.</li></ul>	<ul style="list-style-type: none"><li>➤ Okul/kurumun teknoloji kullanımı çok aktiftir. Görsel materyal sunan televizyon ve bilgisayarlar öğrencilerin hizmetindedir. Genel anlamda okulun teknolojik bir eksiği yoktur. Okul Personeli ve veliler gün geçtikçe teknoloji kullanımını daha da geliştirmektedir.</li><li>➤ Okul personeli sınıflarında bulunan bilgisayarları ve ekran görevi gören televizyonları aktif olarak kullanmaktadırlar. Ayrıca ağ bağlantısı yoluyla sınıflarından etkinlik çıktılarını temin etmekte. Okulun internet erişiminin olması öğrencilerin görsel materyallere erişimini kolaylaştırmaktadır.</li><li>➤ Velilerin sahip oldukları akıllı telefonlar sayesinde kağıt israfı önlenmiş, bilgi ve belgeler teknolojik cihazlarla velilerimize kolaylıkla ulaşmaktadır.</li><li>➤ Velilerimize e devlet uygulaması aracılığı ile hangi bilgilere ulaşabileceği konusunda destek olunmaktadır. Okul personeli de e devlet uygulaması ile bir çok işini kolaylıkla yapabilmektedir.</li></ul>

	<ul style="list-style-type: none"> <li>➤ Eba aracılığı ile gerekli durumlarda uzaktan eğitim gerçekleştirilmektedir.</li> </ul>
<ul style="list-style-type: none"> <li>➤ <b>Çevresel Etkiler</b></li> </ul>	
<ul style="list-style-type: none"> <li>➤ Mahallede genel olarak kömür kullanımı yaygın olması hava kirliliği ne sebep olmaktadır. Ayrıca okulumuzun deprem bölgesinde olması, veli ve öğrencilerimizin büyük bir depremi yaşamış olması psikolojik bir takım sorunlara yol açmıştır. Hasarlı binaların yıkımı sırasında oluşan hava kirliliği insan sağlığını olumsuz etkilemektedir.</li> </ul>	

## 2.9. GZFT Analizi

Tablo 30: GZFT Listesi

İç Çevre		Dış Çevre	
Güçlü Yönler	Zayıf Yönler	Fırsatlar	Tehditler
<p>Velilerin okul çalışanlarıyla rahatlıkla görüşebilmesi,</p> <p>Velilerin okul duyurularını zamanında öğrenebilmesi,</p> <p>Velilerin istek ve şikayetlerinin dikkate alınması,</p> <p>Öğretmenlerin alanında başarılı ve yeniliğe açık olması</p> <p>Okulun temizlik, güvenlik ve donanımının yeterli olması</p> <p>Personelin güler yüzlü olması,</p> <p>Okul yönetiminin ilgili olması,</p> <p>Çocukların okula karşı sevgi duyması,</p> <p>Yönetici, öğretmen ve temizlik personellerinin birbirine karşı saygılı olması,</p>	<p>Okulumuzda sportif ve sosyal faaliyetlerin az olması</p> <p>Okul bahçesi Okul Öncesi Eğitim için yetersiz olması</p>	<p>Bütçenin Bakanlıkça desteklenmesi</p> <p>Okula ulaşımın kolay olması</p> <p>Erken çocukluk eğitiminin öneminin farkındalığındaki artış</p> <p>Okul Öncesi eğitimin zorunlu hale gelecek olması</p> <p>Okulumuzun şehrin kalabalığından uzak, sakin, bir mahallede olması</p>	<p>Deprem bölgesinde yer almak</p> <p>Zayıf sosyo-ekonomik düzeye sahip veliler</p> <p>Çocuk yetiştirme konusunda yetersiz veliler</p> <p>Yabancı uyruklu öğrenci velileri</p> <p>Okul çevresinde yeşil alan ve çocuk parkı olmaması</p> <p>Hinterland alanı yakının da çok fazla okul öncesi eğitim kurumu olması</p> <p>İŞKUR personellerinin geçici olması</p> <p>Okul Rehber Öğretmeninin olmaması sebebiyle rehberlik çalışmalarının tam anlamıyla yapılamaması</p> <p>Teknolojinin veliler tarafından bilinçli kullanılmaması ve çocuklar üzerindeki</p>

Okul atmosferinin olumlu olması,			olumsuz etkileri İlkokula başlama konusunda okul öncesi öğretmenlerinin inisiyatif kullanamaması
----------------------------------	--	--	---

## 2.10. Tespit ve İhtiyaçların Belirlenmesi

Tablo 31: Tespit ve İhtiyaçlar Tablosu

Durum Analizi Aşamaları	Tespitler	İhtiyaçlar
<b>Uygulanmakta Olan Stratejik Planın Değerlendirilmesi</b>	Tüm hedeflere ulaşılmıştır.	
<b>Paydaş Analizi</b>	Velilerimizi e-okul ve okul web sitesi konularında bilgilendirmemiz gerektiğini, bunların takibinin sağlanması gerektiğini tespit ettik.	Velilere e-okul ve web site konularında bilgilendirme yapılması
<b>Okul İçi Analiz</b>	Öğretmenlere özel tahsis edilecek alan olmadığı tespit edilmiştir.	Okulun fiziki imkanlarının yetersiz olması dolayısıyla öğretmene özel alan oluşturulması mümkün görülmemektedir.

## **3.GELECEĐE BAKIŐ**

### **3.1.Misyonumuz**

Türk Milli Eđitimin ve Okul Öncesi Eđitimin amaçları dođrultusunda geleceđe umutla bakabilen, Türkçeyi güzel konuşabilen, kişiliđi sevgi ile yođrulmuş, Atatürkçülüđu benimseyen, analiz ve sentez yapabilen, bilinçli, umutlu ve güzel ahlaklı çocuklar yetiőtirebilmek için Okul Öncesi Eđitim Programımızın ışıđı dođrultusunda eđitim vermek, alanında deneyimli öđretmenlerle çocuklarımızı ilkokula hazırlamak.

### **3.2.Vizyonumuz**

Milli ve manevi deđerlere saygılı, estetik duygulara sahip, özgüveni yüksek ve yenilikçi bireyler yetiőtirmek.

### **3.3.Temel Deđerlerimiz**

- ❖ Öđrenci merkezli eđitim
- ❖ Eđitimde fırsat eőtliđi
- ❖ Her öđrenci öđrenebilir
- ❖ Eleőtirel düşünce ve bilimsellik
- ❖ Milli ve manevi deđerler
- ❖ Eđitimde Katılım ve İşbirliđi
- ❖ Ekip ruhu



## 4. AMAÇ, HEDEF VE PERFORMANS GÖSTERGESİ İLE STRATEJİLERİN BELİRLENMESİ

Tablo 7: Amaç ve Hedefler Tablosu

TEMA	KURUMSAL KAPASİTE							
<b>Amaç 1</b>	Okul Öncesi Eğitim Kurumlarının, eğitimin temel ilkeleri doğrultusunda niteliğini arttırmak amacıyla kurumsal kapasite geliştirilecektir.							
<b>Hedef 1.1.</b>	Okul öncesi eğitim kurumlarında fiziki mekânların okulun ihtiyaç ve hedefleri doğrultusunda iyileştirilmesi sağlanacaktır.							
<b>Performans Göstergeleri</b>	<b>Hedef Etkisi (%)</b>	<b>Plan Dönemi Başlangıç Değeri</b>	<b>2024</b>	<b>2025</b>	<b>2026</b>	<b>2027</b>	<b>2028</b>	<b>İzleme/ raporlama sıklığı</b>
PG 1.1.1 Okulda/kurumda iyileştirilen fiziki mekân sayısı.	50	5	6	7	% 90	% 95	% 100	İ: 6 ayda bir
PG 1.1.2 Okulda düzenleme yapılan açık hava oyun alanı sayısı	50	2	3	4	%80	%90	%100	R: Yılda 1
<b>Sorumlu Birim</b>	Kurum idaresi, öğretmenler							
<b>İş Birliği Yapılacak Birim(ler)</b>	Veliler, Öğretmenler, Okul idareleri, İl MEM, Belediye							
<b>Stratejiler</b>	S1. Fiziki mekânların (derslikler, spor salonu, kütüphaneler, atölyeler, açık hava oyun alanları vb.) iyileştirilmesi için kamu idareleri, belediyeler ve hayırseverlerle vb. iş birlikleri yapılacaktır. S2. Okul öncesi eğitimde okul-aile iş birliği, farkındalık geliştirme, bilgilendirme çalışmaları yapılacaktır. S4. Okul, aile ve çevre iş birliği yapılarak fiziki mekânlar iyileştirilecektir.							
<b>Riskler</b>	Personel yetersizliği Materyal yetersizliği Bahçenin küçük olması							
<b>Maliyet Tahmini</b>	200.000 TL							
<b>Tespitler</b>	Çocukların büyük kas becerilerini geliştirici bir bahçe Çocukların enerjilerini atması							
<b>İhtiyaçlar</b>	Personel ihtiyacı Materyal ihtiyacı Zeminin düzenlenmesi							

TEMA	KURUMSAL KAPASİTE							
<b>Amaç 1</b>	Okul Öncesi Eğitim Kurumlarının, eğitimin temel ilkeleri doğrultusunda niteliğini arttırmak amacıyla kurumsal kapasite geliştirilecektir.							
<b>Hedef 1.2.</b>	Eğitim ve öğretimin sağlıklı ve güvenli bir ortamda gerçekleştirilmesi için okul sağlığı ve güvenliği geliştirilecektir.							
Performans Göstergeleri	Hedefe Etkisi (%)	Plan Dönemi Başlangıç Değeri	2024	2025	2026	2027	2028	İzleme/ raporlama sıklığı
PG 1.2.1 Teknoloji bağımlılığıyla mücadele ile ilgili konularda eğitim alan öğretmen sayısı	25	6	7	7	90	95	100	İ: 6 ayda bir R: Yılda 1
PG 1.2.2 Teknoloji bağımlılığıyla mücadele ile ilgili konularda eğitim alan çocuk sayısı	25	100		38	42	46	50	
PG 1.2.3 Hijyen, gıda güvenliği, bulaşıcı hastalıklar ile ilgili konularda eğitim alan destek eğitim personeli sayısı	25	4	4	4	%90	%95	%100	
PG 1.2.4 Afet ve acil durum tatbikat sayısı	25	2	2	2	%90	%95	%100	
<b>Sorumlu Birim</b>	Kurum idaresi , öğretmenler							
<b>İş Birliği Yapılacak Birim(ler)</b>	Okul idareleri, öğretmenler, Ram, İl MEM							
<b>Stratejiler</b>	<p>S-2 Öğrenci, öğretmen ve velilerde farkındalık oluşturmak için bağımlılıkla mücadele, akran zorbalığı, siber zorbalık, sağlıklı beslenme ve obezite, hijyen, bulaşıcı hastalıklar ve gıda güvenliği gibi konularda alan uzmanları ile iş birliğinde eğitimler düzenlenecektir.</p> <p>S-3 Doğa, insan ve teknoloji kaynaklı (deprem, sel, heyelan, yangın, çığ ve salgın hastalıklar vd.) afetlere karşı gerekli tedbirlerin alınması için çalışmalar yapılacaktır.</p> <p>S-4 Doğa, insan ve teknoloji kaynaklı (deprem, sel, heyelan, yangın, çığ ve salgın hastalıklar vd.) konularında alan uzmanları ile iş birliğinde öğretmen, öğrenci ve velilere farkındalık eğitimleri verilecektir..</p> <p>S-6 Afet ve acil durum tatbikatları düzenlenecektir.</p>							
<b>Riskler</b>	<p>Personel yetersizliği nedeni ile zaman problemi yaşanması</p> <p>Okulda düzenlenen veli eğitimlerine katılımın az olması</p> <p>Velilerin teknolojiyi doğru kullanmayı bilmemesi</p>							
<b>Maliyet Tahmini</b>	0							
<b>Tespitler</b>	Velilerin teknolojinin kullanımı konusunda bilgilenmeye ihtiyacı							

TEMA	KURUMSAL KAPASİTE							
<b>Amaç 1</b>	Okul Öncesi Eğitim Kurumlarının, eğitimin temel ilkeleri doğrultusunda niteliğini arttırmak amacıyla kurumsal kapasite geliştirilecektir.							
<b>Hedef 2.2.1</b>	Kurum personelinin mesleki gelişimlerinin artırılması sağlanacaktır.							
Performans Göstergeleri	Hedefe Etkisi (%100)	Plan Dönemi Başlangıç Değeri	2024	2025	2026	2027	2028	İzleme/ raporlama sıklığı
PG 1.1. Hizmet içi eğitim alan yönetici sayısı	25	2	2	2	2	2	2	İ: 6 ayda bir R: Yılda 1
PG 1.2 Hizmet içi eğitim alan öğretmen sayısı	25	6	7	7	7	7	7	
<b>Sorumlu Birim</b>	Okul İdaresi							
<b>İş Birliği Yapılacak Birim(ler)</b>	Öğretmenler Osmaniye İl MEM							
<b>Stratejiler</b>	<p>S-1 Okul Öncesi Eğitim Kurumları yöneticilerinin ve öğretmenlerin mesleki gelişim ihtiyaçları tespit edilerek bu ihtiyaçları gidermeye yönelik bir mesleki gelişim planı hazırlanacaktır.</p> <p>S3 Okul Öncesi Eğitim Kurumları öğretmenlerinin alanlarında mesleki gelişimlerini ve öğretmenlik yeterliklerini geliştirmek için mahalli ve merkezi düzeyde eğitim almaları sağlanacaktır.</p> <p>S4 Okul Öncesi Eğitim Kurumları yöneticilerinin ve öğretmenlerin dijital platformlar aracılığıyla verilen eğitimlere katılmaları teşvik edilecektir.</p> <p>S5 Okul Öncesi Eğitim Kurumları personelinin motivasyon, iş doyumunu ve kurumsal bağlılık düzeylerini artıracak çalışmalar yapılacaktır.</p>							
<b>Riskler</b>	Hizmetiçi eğitimlere karşı personellerin isteksiz davranması Öğretmenin görev yaptığı şehirde kendi alanında yüksek lisans programı olmaması							
<b>Maliyet Tahmini</b>	0							
<b>Tespitler</b>	Öğretmenlerin ve idarecilerin mesleki gelişimlerinin artırılması gerekmektedir.							
<b>İhtiyaçlar</b>	Motivasyonu artıracak sistemler Hizmet içi eğitimin çeşitlendirilmesi Rehber öğretmen ihtiyacı							

TEMA	EĞİTİM VE ÖĞRETİMDE KALİTE							
<b>Amaç 3</b>	Öğrencilerin kaliteli eğitime erişimleri fırsat eşitliği temelinde artırılarak tüm gelişim alanlarını kapsayacak şekilde çok yönlü gelişimleri sağlanacaktır.							
<b>Hedef 1.</b>	Okul öncesi eğitiminin niteliği artırılacaktır.							
Performans Göstergeleri	Hedefe Etkisi (%)	Plan Dönemi Başlangıç Değeri	2024	2025	2026	2027	2028	İzleme/ raporlama sıklığı
PG 1.2 Eğitim öğretim yılı süresince açık hava etkinliği yapılan eğitim günü oranı (%)	50	<b>%30</b>	40	50	60	70	80	İ: 6 ayda bir
PG 1.4 Eğitsel değerlendirme ve tanılama hakkında bilgilendirme yapılan öğretmen oranı (%)	50	<b>%50</b>	60	70	80	90	100	R: Yılda 1
<b>Sorumlu Birim</b>	Kurum idaresi, öğretmenler							
<b>İş Birliği Yapılacak Birim(ler)</b>	Okul idareleri, öğretmenler, RAM							
<b>Stratejiler</b>	S-2. Okul öncesi eğitim sürecinde, her gün açık hava etkinliğine yer verilecektir. S-3 Okul bahçeleri geleneksel oyunlara uygun şekilde düzenlenecektir. Okul öncesi eğitimde okul-aile iş birliği geliştirilecektir.							
<b>Riskler</b>	Hava Şartları Personel Yetersizliği İşbirliği konusunda velilerin isteksiz olması							
<b>Maliyet Tahmini</b>	200000							
<b>Tespitler</b>	Okul bahçesinin yetersizliği							
<b>İhtiyaçlar</b>	Bahçenin uygun hale getirilmesi Yeterli personel temini							

TEMA	EĞİTİM VE ÖĞRETİMDE KALİTE							
Amaç 3	Öğrencilerin kaliteli eğitime erişimleri fırsat eşitliği temelinde artırılarak tüm gelişim alanlarını kapsayacak şekilde çok yönlü gelişimleri sağlanacaktır.							
Hedef 2.	Okul öncesi eğitiminin niteliği artırmak amacıyla okul-aile birliğini güçlendirecek faaliyetler düzenlenecektir.							
Performans Göstergeleri	Hedefe Etkisi (%)	Plan Dönemi Başlangıç Değeri	2024	2025	2026	2027	2028	İzleme/ raporlama sıklığı
PG.2. 2.1 Düzenlenen okul-aile birliği toplantı sayısı	30	2	2	2	2	2	2	İ: 6 ayda bir R: Yılda 1
PG. 2.2.2 Düzenlenen okul-aile birliği toplantılarına katılan veli oranı (%)	30	%70	%72	%72	%75	%75	%75	
PG. 2.2.3. Okul- aile birliğini güçlendirmek amacıyla toplantı dışında gerçekleştirilen faaliyet sayısı (sosyal,kültürel faaliyetler)	40	5	5	5	5	5	5	
Sorumlu Birim								
İş Birliği Yapılacak Birim(ler)								
Stratejiler	S.2.1.1 Okul-aile birliği sistemini işlevsel hale getirmek için velilerin karar sürecine dâhil edilmeleri sağlanacaktır. S.2.1.2. Okul-aile işbirliğini kuvvetlendirmek amacıyla toplantı dışı sosyal ve kültürel faaliyetler düzenlenerek okul kültürünü benimsemeleri sağlanacaktır.							
Riskler								
Maliyet Tahmini								
Tespitler								
İhtiyaçlar								

TEMA	EĞİTİM-ÖĞRETİME ERİŞİM VE KATILIM							
<b>Amaç 3</b>	Öğrencilerin kaliteli eğitime erişimleri fırsat eşitliği temelinde artırılarak tüm gelişim alanlarını kapsayacak şekilde çok yönlü gelişimleri sağlanacaktır.							
<b>Hedef 3.1.</b>	Okul öncesi eğitime erişim artırılabacaktır.							
Performans Göstergeleri	Hedefe Etkisi (%)	Plan Dönemi Başlangıç Değeri	2024	2025	2026	2027	2028	İzleme/ raporlama sıklığı
PG 1.1. Aday kayıttaki bir sonraki yıl ilkokula başlayacak olan çocuklardan okula kayıt olanların oranı (%)	35	% 80	87	91	95	97	100	İ: 6 ayda bir R: Yılda 1
PG 1.2 Tüm dersliklerin doluluk oranı (%)	35	% 80	85	88	92	95	100	İ: 6 ayda bir R: Yılda 1
PG 1.3 Ebeveynine aile eğitimi verilen okul öncesi çocuk sayısı	30	130	160	170	170	170	180	İ: 6 ayda bir R: Yılda 1
<b>Sorumlu Birim</b>	Kurum idaresi, öğretmenler							
<b>İş Birliği Yapılacak Birim(ler)</b>	Okul idareleri, öğretmenler, mahalle muhtarı, veliler							
<b>Stratejiler</b>	<p>S1. Kayıt döneminde bir sonraki yıl ilkokula başlayacak olan çocuklar başta olmak üzere, tüm çocukların aileleri ile iletişime geçilerek okul öncesi eğitime kayıtlı ilgili gerekli bilgilendirme yapılacaktır.</p> <p>S2 Okul öncesi eğitimde ebeveyn bilgilendirme çalışmaları yapılacaktır.</p> <p>S3 Tüm derslikler tam kapasite kullanılacaktır.</p>							
<b>Riskler</b>	<p>Velilerin çocuklarını anaokuluna göndermek istememesi</p> <p>Bilgilendirme toplantılarına katılan veli sayısının az olması</p>							
<b>Maliyet Tahmini</b>	10000							
<b>Tespitler</b>	<p>Velilerin okul öncesi eğitime inançlarının artırılması</p> <p>Veli bilgilerine erişmekte zorluk</p>							
<b>İhtiyaçlar</b>	<p>Veli iletişiminin aday kayıt listesine entegre edilmesi</p> <p>Veli bilgilendirme seminerleri</p>							

## 5. İZLEME VE DEĞERLENDİRME

Okulumuz Stratejik Planı izleme ve değerlendirme çalışmalarında 5 yıllık Stratejik Planın izlenmesi ve 1 yıllık gelişim planının izlenmesi olarak ikili bir ayrıma gidilecektir. Stratejik planın izlenmesinde 6 aylık dönemlerde izleme yapılacak denetim birimleri, il millî eğitim müdürlüğü ve Bakanlık denetim ve kontrollerine hazır halde tutulacaktır. Yıllık planın uygulanmasında yürütme ekipleri ve eylem sorumlularıyla aylık ilerleme toplantıları yapılacaktır. Toplantıda bir önceki ayda yapılanlar ve bir sonraki ayda yapılacaklar görüşülüp karara bağlanacaktır. 2024-2028 yıllara göre faaliyet raporları (Haziran-Temmuz) hazırlanarak İl / İlçe Milli Eğitim Müdürlüğü Strateji Geliştirme Hizmetleri Şube Müdürlüğüne gönderilmek üzere hazır tutulacaktır.

## İMZA SİRKÜSÜ

Mustafa TATLI

Okul Müdürü

Ayfer ANDIRIN

Müdür Yardımcısı

Şebnem Rana YAPICI

Okul Öncesi Öğretmeni

Selver İNCE

Okul Öncesi Öğretmeni

Elife Betül ERDEMİR

Okul Öncesi Öğretmeni

H. Abdülkerim ERKAYIRAN

Okul Öncesi Öğretmeni

Emre AĞCA

Okul Öncesi Öğretmeni

Nermin SARI

Okul Öncesi Öğretmeni